

Conservatoire d'espaces naturels
du Nord et du Pas de Calais

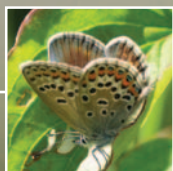
IN SITU

Lettre de liaison

JUILLET 2011

N° 42

C'est l'été! la biodiversité s'exalte au soleil



Échos des sites

Deux exemples d'opérations
de gestion réussies - Page 2

Zoom sur...

Analyses ADN pour la vipère -
Page 6

Actu'partenaires

L'Observatoire de la
biodiversité publie ses
chiffres - Page 8

Effectivement c'est l'été, la pleine activité pour les êtres vivants y compris les hommes qui œuvrent pour la gestion et la préservation de nos milieux naturels. C'est dire si nos chargés de mission et d'études sont dispersés à travers toute la région. Pour cette raison, notre n° 42 de In Situ présentera à ses lecteurs plutôt un panel de comptes rendus d'activités diverses qui eurent lieu durant ce printemps 2011 ; ceux qui ont pu y participer s'y retrouveront. À noter cependant le petit zoom sur la Vipère péliade, un vrai programme de recherche de pointe sur sa génétique. Il me reste à espérer que la suite de cette année sera aussi riche en activités naturalistes que ce printemps ; bon été à tous, où que vous soyez, où que vous irez.

Bruno de Foucault, président

> REÇUS AVEC MENTION DEUX EXEMPLES D'OPÉRATIONS DE GESTION RÉUSSIES

par Florence Alderweireld et William Gelez

Gérer un espace naturel, c'est agir (ou ne pas agir) pour conserver voire augmenter sa valeur patrimoniale. Maintien d'une activité traditionnelle, utilisation de techniques modernes, simple surveillance de l'évolution naturelle... Une bonne gestion se mesure aux résultats : ils traduisent l'efficacité des moyens mis en oeuvre par rapport aux objectifs fixés. Deux sites gérés par le Conservatoire ont passé avec succès les épreuves d'évaluation.

La RNR* du vallon de la petite Becque

Pour favoriser l'expression de végétation de bas-marais, une fauche bisannuelle exportée a été mise en place. Elle a permis une baisse du niveau trophique du sol en évacuant la matière organique, ce qui a favorisé le renforcement de population d'orchidées et surtout la réapparition en 2010 de la **Valériane dioïque**, connue historiquement sur le site mais non revue depuis 2000. Cette année, l'espèce a pu être recontactée indiquant sa pérennité sur le site. Assez rare en région et exceptionnelle sur le territoire de la Flandre, elle est indicatrice de stations hygrophiles le plus souvent turficoles. La présence d'autres espèces de bas-marais (*Carex demissa*...) illustre l'évolution positive de cette formation végétale.

* Réserve naturelle régionale



Valériane dioïque
© Benoît Gallet



Fauche du bas-marais
© Sandrine Gougoud

Abattage de peuplier
© Sandrine Gougoud



Potentille des marais
© Benoît Gallet

Le marais du Haut-Pont

À Douriez, le marais du Haut-Pont était il y a quelques années une plantation de peupliers dépérissants. Suite à une convention de gestion passée entre la commune et le Conservatoire, des travaux ont été entrepris afin de redonner au marais son aspect d'antan (cf. *In Situ* n° 38). L'abattage des peupliers, suivi d'un pâturage bovin extensif a permis la réouverture du milieu, favorisant l'expression de plusieurs espèces végétales remarquables pour la région. C'est le cas de la **Potentille des marais** (*Comarum palustre*), signalée en 1886 par l'abbé Masclef et non revue jusqu' alors.

Vaches Highlands en pâturage sur le marais du Haut-Pont
© Sandrine Gougoud



CONTEXTE

Paysage emblématique du pays de Lumbres et du Boulonnais, les monts de la commune d'Acquin-Westbécourt abritent encore une faune et une flore remarquables, qui ont justifié la reconnaissance de ce site en 2008 en réserve naturelle nationale (54,13 ha). La grotte offre en effet des conditions particulièrement favorables à l'hibernation des chauves-souris avec une dizaine d'espèces. Elle est la seule réserve naturelle nationale à accueillir le Murin des marais. Le Conservatoire d'espaces naturels en a été désigné gestionnaire en 2009.



La réserve naturelle nationale de la grotte et des pelouses d'Acquin-Westbécourt et des coteaux de Wavrans-sur-l'Aa

LA RNN SUR LE DEVANT DE LA SCÈNE

par Benoît Gallé et Marie Moeys (Parc naturel régional des Caps et Marais d'Opale)

Abandonnés depuis plus de trente ans, les flancs de coteau autour de la grotte d'Acquin-Westbécourt s'étaient progressivement embroussaillés au détriment des pelouses calcicoles et de leurs orchidées. Après l'acquisition par le Conservatoire de terrains au-dessus de la grotte, des clôtures ont été installées en 2010 sur les parcelles communales et celles du Conservatoire pour remettre en place un pâturage par des moutons boulonnais.

Implication locale

Pour inciter les habitants à s'intéresser de plus près à cette « montagne » et au « rietz » (coteau) qui jouxtent la commune voisine de Quelmes, le Parc naturel régional des Caps et Marais d'Opale a initié sur ces deux communes une opération intitulée « Nature en scène » déclinée sous forme d'activités participatives, artistiques et ludiques. Ainsi, avant le retour des « débroussaillieurs sur pattes », une journée de chantier a été proposée en mars 2011 aux habitants d'Acquin-Westbécourt en partenariat avec les Blongios. Une dizaine de bénévoles s'est donc activée pour dégager un peu les flancs du coteau et nettoyer en partie le site.

À tous les âges

Par ailleurs, une troupe de théâtre, « Les Anonymes TP », a créé avec des habitants volontaires une pièce « La revue des rietz » mêlant histoire locale, réelle et imaginaire. Une représentation a eu lieu en salle, le 2 avril, puis sur le chemin de la réserve, le 22 mai à l'occasion de la Fête de la nature. Les enfants des écoles, qui avaient bénéficié d'animations de découverte de la biodiversité avec le Conservatoire, ont aussi présenté le fruit de leur apprentissage. Si vous avez manqué ces dates, il n'est pas encore trop tard pour découvrir les richesses de la réserve. Venez le samedi 27 août rencontrer les chauves-souris et leur univers lors de la Nuit européenne de la chauve-souris.

Samedi 27 août - Rdv 20h, salle de l'AEP, place Bernard Chochoy à Acquin, face à l'église. Prévoir des chaussures adaptées, lampe de poche et vêtements chauds. Renseignements : 03 21 54 75 00

Les bénévoles du chantier en action
© Marie Moeys

« La revue des rietz »
© Delphine Panossian



Découverte

À PIED OU EN VÉLO

Plusieurs sentiers de randonnée sont proposés à travers la réserve. Promeneurs ou cyclistes, nous vous invitons à découvrir les richesses de la commune d'Acquin-Westbécourt. En empruntant la voie communale dite de Boisdingham à Acquin, vous pourrez opter pour « La fosse du Hêtre » de 20 km ou « Le Nordal » de 9 km. Le premier sentier vous fera découvrir au fil des montées et descentes les anciennes carrières de craie, la grotte refuge pour chauves-souris, les petits hameaux avec leurs quelques maisons en colombage et torchis et la ferme fortifiée d'Acquin datant du XV^e siècle. « Le Nordal » vous conduira à travers le village et ses environs immédiats. Enfin, pour découvrir les hameaux, un troisième sentier s'offre à vous : « Le sentier du Val », lui aussi de 9 km.

Bonne balade !



Les moutons boulonnais sur le coteau
© Benoît Gallé

3

© Simon Bazelle

LES COLÉOPTÈRES AQUATIQUES DU BOIS DE LA LOUVIÈRE SCRUTÉS À LA LOUPE

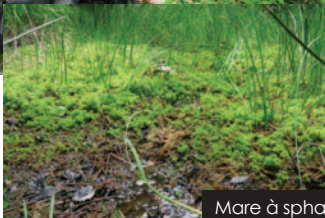
par Gaëtan Rey



Le bois de la Louvière (22,42 ha), propriété de la commune de Lapugnoy, est géré par le Conservatoire depuis 2009 et dispose d'un plan de gestion pour la période 2009-2013. Au regard du grand nombre de mares recensées sur le site (521 au total), un inventaire des Coléoptères aquatiques était prévu. L'objectif : améliorer la connaissance naturaliste du site afin d'optimiser les mesures de gestion prévues pour la préservation des mares temporaires du bois mais également de contribuer à l'inventaire de ce groupe à l'échelle de la région.



Séance de prélèvement
© Gaëtan Rey



Mare à sphaignes
© Gaëtan Rey

Partenariat avec la Société entomologique du nord de la France

Cet inventaire a été initié en 2009 par un étudiant en master 1 en stage et poursuivi par des chargés d'études du Conservatoire qui ont prélevé des échantillons transmis à Daniel Lohez, membre de la Société entomologique du nord de la France et spécialiste des Coléoptères aquatiques. Ces échantillons se sont révélés intéressants et un inventaire complet a donc été initié en 2010. Ce dernier, réalisé par Daniel Lohez en collaboration avec le Conservatoire, s'est déroulé entre avril 2010 et avril 2011, période durant laquelle plusieurs sorties ont été effectuées sur un échantillon de cinq mares représentatives des différentes végétations aquatiques présentes dans le bois. La méthode consistait à capturer à l'aide de filet troubleau et de passoires les individus qui étaient ensuite déterminés par Daniel Lohez à la loupe binoculaire.

Quarante espèces recensées

Au total, quarante espèces ont été dénombrées dont cinq sont considérées comme patrimoniales au niveau régional. Le site constitue pour une de ces espèces son unique station connue pour la région ainsi que la deuxième mention de l'espèce en France. Il s'agit de *Hydrochus megaphallus* (cf. photo). Ces espèces patrimoniales ont principalement été inventoriées dans les mares acides à sphaignes, mares qui nécessitent d'être préservées et maintenues en l'état.



Hydrochus megaphallus
© Daniel Lohez



COMPTONS LES... CRAPAUDS

par Céline Guicheret



À Ligny-sur-Canche, ce ne sont pas les moutons qu'il faut compter mais les crapauds, grenouilles et autres tritons et ce dès le petit matin. Comme chaque année, depuis trois ans maintenant, les habitants et l'association les Tamalous se relayent de février à avril pour inventorier le contenu des seaux, installés dans le cadre d'un dispositif amphibiens (cf. *In Situ* n° 38), et relâcher les batraciens dans l'étang de Waligny situé à l'opposé de la route. Cette opération fut encore couronnée de succès : 610 amphibiens de cinq espèces différentes ont eu la vie sauve et la connaissance scientifique peut progresser : espèces présentes, principaux axes de migration... Nous remercions encore une fois les bénévoles de Ligny-sur-Canche !

Inventaire des amphibiens de 2009 à 2011 au cours de l'opération «sauvons les garnoules»

Espèce	Effectif 2009	Effectif 2010	Effectif 2011
Crapaud commun	392	564	596
Grenouille rousse	11	12	3
Grenouille verte	3	9	0
Triton alpestre	7	10	7
Triton palmé	4	9	3
Triton ponctué	1	1	1
Triton sp.	1	-	-
Total	419	605	610

VALLÉE DE LA CANCHE, UN MARAIS DE PLUS CONVENTIONNÉ

par Alexandra Janczak



En 2009, le Conservatoire d'espaces naturels du Nord et du Pas-de-Calais a réalisé, pour le compte de la Communauté de communes du Montreuillois, une étude sur les zones humides de son territoire. Ces investigations ont abouti à la mise en œuvre d'une stratégie territoriale et au conventionnement du marais auprès de la commune de Beaumerie-Saint-Martin. Le site d'une superficie de 40 ha fait partie intégrante de la basse vallée de la Canche et permet une certaine connexion entre le marais de Montreuil à l'ouest et le marais de Brimeux à l'est, tous deux gérés par le Conservatoire. Espace marqué par la main de l'homme (loisir, agriculture, populiculture), il abrite toutefois encore des habitats caractéristiques de la vallée alluviale de la Canche sur lesquels près d'une centaine d'espèces a déjà été contactée.



© John Holliday

VOYAGE, VOYAGE À LA CROISÉE DES PATRIMOINES

par Céline Guicheret

Forteresse de
Mimoyecques



5

« Histoire, nature, géologie, embarquement immédiat pour un voyage à la croisée des patrimoines dans les dédales de la future RNR* de la forteresse de Mimoyecques ! » Voici le leitmotiv de la journée du 21 mai 2011 à Landrethun-le-Nord, pour la Fête de la nature, Fête des réserves naturelles. Après une visite institutionnelle, l'inauguration du site et de la muséographie en vue de son futur classement en réserve naturelle régionale, des visites guidées étaient organisées par les guides du Conservatoire et de La Coupole. Plus de trois cent curieux ont découvert l'ancienne base secrète des Allemands, devenue aujourd'hui celle des chauves-souris. Certains ont même joué les apprentis chiroptérologues à la recherche d'un éventuel Grand Rhinolophe ou Murin à oreilles échancrées... Mais il ne fallait pas s'y méprendre, trois figurines ont été installées pour permettre aux visiteurs d'apprécier les conditions d'hibernation de ces reines de la nuit si discrètes.

[La forteresse est ouverte jusqu'au 18 octobre 2011]

*Réserve naturelle régionale



La visite des institutionnels

© Thomas Cheyzezy

DES SITES ANIMÉS !



Dès la fin de l'été, le Conservatoire vous donne rendez-vous :

> pour les **Nuits européennes de la chauve-souris**, à 20h, le **20 août** à Montreuil-sur-Mer, le **26 août** à Dannes, le **27 août** à Acquin-Westbécourt et le **3 septembre** à Feignies ;

> « **Baies et fruits à croquer ou regarder** », sur le terroir Sainte-Marie à Auberchicourt le **3 septembre** à 14h ;

> le **10 septembre**, à 20h, pour une **balade contée** au communal de Sorrus ;

> la **journée du patrimoine**, le **17 septembre**, à Beaurainville

De quoi repartir du bon pied à la rentrée. D'ici là, bonnes vacances !



> ANALYSES ADN POUR LA VIPÈRE

par John Holliday



Depuis 2009, le Conservatoire travaille sur un plan d'actions régional sur la Vipère péliade intégré au sein d'un programme Interreg animé par le Parc naturel régional des Caps et Marais d'Opale. Une étude génétique fine des populations existantes visant à caractériser leur état de fragmentation est en cours.

Si la vipère est le serpent le plus répandu à travers l'Europe, la distribution morcelée de la seule espèce présente dans le Nord - Pas-de-Calais, la Vipère péliade, suscite l'interrogation. C'est pourquoi sont récoltés sur huit sites de la région des échantillons d'ADN que des scientifiques de l'Université de Bâle compareront, afin de savoir si certaines populations sont génétiquement appauvries. Des études en Suède ont montré que la consanguinité diminue la capacité de survie de l'espèce.

Isolement des populations

Ce projet (cf. *In Situ* n° 35) met ainsi en lumière une problématique notable pour la préservation de la biodiversité dans le Nord - Pas-de-Calais : l'isolement des populations. La réponse la plus

communément apportée est la création de corridors, permettant le brassage des populations, mais pour la vipère, une espèce qui se déplace peu, cette solution pourrait être peu appropriée et d'autant plus compliquée au vu de la fragmentation de ses habitats.

Au delà de nos frontières

L'enjeu est transfrontalier, notamment avec le Kent, petite région du sud-est de l'Angleterre connaissant un important déclin de la vipère. Le Conservatoire a récemment rencontré le Krag* afin d'échanger sur les expériences respectives et d'alimenter un plan d'action. Celui-ci visera à prendre en compte un peu plus cette espèce discrète vivant dans les lisières, à la marge de la gestion des espaces et au bord de l'extinction.

*Krag : Kent Reptile and Amphibian Group

> COA, COA... N'A PAS FAIT COUAC

par Céline Guicheret

Pour la 17^e édition, l'opération Fréquence Grenouille ne s'essouffle pas et le Nord - Pas-de-Calais figure encore en tête des régions organisatrices de la manifestation avec 91 animations proposées sur trois mois par 36 structures.

Créée par le réseau des conservatoires d'espaces naturels et organisée conjointement avec Réserves naturelles de France, l'opération nationale Fréquence Grenouille est relayée dans la région par le Conservatoire d'espaces naturels du Nord et du Pas-de-Calais.

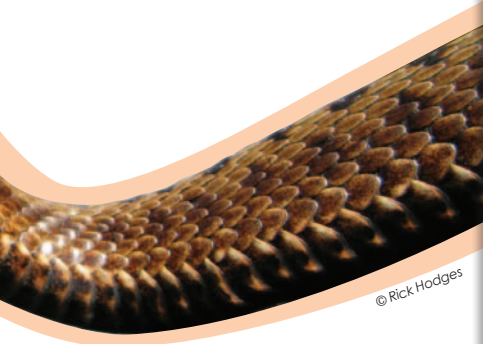
Sorties terrain, diaporamas, expositions, dispositifs amphibiens, ce sont 91 animations qui ont été proposées cette année par 36

structures naturalistes de la région, 24 animations de plus qu'en 2010 !

Grenouilles, crapauds, tritons ont encore joué les vedettes, rassemblant plus de mille participants. L'opération sur trois mois donne l'occasion d'une belle mise en lumière de leurs lieux de vie, les zones humides, trop souvent menacés.

Un grand merci aux structures qui se sont mobilisées et aux participants ! Pensez déjà à l'année prochaine ; vous pourrez inscrire vos animations auprès du Conservatoire à l'automne.





© Rick Hodges

> Bienvenue !



Laurent Breillat

J'avais déjà eu l'occasion d'intégrer l'équipe du Conservatoire au cours de l'été 2009 pour travailler sur les syrphes. Aujourd'hui étudiant en Master 2 Gestion de la biodiversité, j'ai le plaisir de retrouver les locaux et l'équipe afin de participer au renouvellement du plan de gestion du marais de Roussent (62) et de définir les premières orientations d'un plan de gestion à l'échelle d'un réseau de marais tourbeux en vallée d'Authie. Ce travail permettra de prendre en compte dans la gestion la complémentarité des milieux et la connectivité au sein de cet espace. Je remercie toute l'équipe pour son accueil chaleureux.



Sylvain Talbot

Étudiant en Master 2 Expertise et traitement en environnement spécialité milieux naturels au sein du groupe ISA (Lille), j'effectue, depuis avril, mon stage de fin d'études sur nos petits amis les coléoptères coprophages. Il s'agit en fait de regarder si les traitements antiparasitaires que les éleveurs administrent aux bovins ont un impact sur les coléoptères coprophages. Les résultats obtenus permettront de mettre en place un éventuel plan d'actions pour sauvegarder cette entomofaune.



Aymeric Everard

Je suis actuellement en service civique pour sept mois, avec pour mission d'appuyer la mise en service de la SCAP (Stratégie de création d'aires protégées) au niveau régional, ainsi que de participer au suivi de la libellule *Coenagrion mercuriale*. Je suis titulaire d'un BTS Gestion et protection de la nature et, mis à part de nombreux bénévolats, ce poste est mon premier emploi officiel. Très sensible au respect de notre environnement naturel, je suis heureux de participer à sa préservation, surtout par le biais d'un organisme comme le Conservatoire. Je ferai tout mon possible pour contribuer efficacement et de façon enrichissante aux missions qui me sont attribuées.

> Changement de nom et autres nouveautés

par Céline Guicheret



En cohérence avec l'agrément des conservatoires, la première étape avant la création d'un logo commun : le **changement de nom**. À la suite d'un vote en assemblée générale extraordinaire le 16 mai 2011, l'association est devenue le Conservatoire d'espaces naturels du Nord et du Pas-de-Calais.

D'autres évolutions sont en marche : l'enregistrement **EMAS*** du Conservatoire. L'audit a eu lieu les 14 et 15 juin ; le résultat est attendu.

Enfin, l'association a obtenu l'**agrément de l'Éducation nationale** pour ses animations scolaires ; une reconnaissance de l'intérêt pédagogique des projets scolaires développés.

*Eco-Management and Audit Scheme (cf. In Situ n° 39)



Rencontre avec le KRAG
© John Holliday



Animation Fréquence grenouille sur la RNR
du vallon de la petite Becque © Élise Tremel



COMMENT SE PORTE NOTRE NATURE ?

Sandrine Cohez - Chargée de mission communication
Observatoire de la biodiversité du Nord - Pas-de-Calais

Vendredi 20 mai, l'Observatoire de la biodiversité a présenté les résultats de l'analyse des indicateurs de biodiversité 2010.

Saviez-vous par exemple qu'en un siècle 126 espèces à fleurs ont disparu du Nord - Pas-de-Calais, soit plus de 10 % de sa flore ? Aviez-vous imaginé qu'avec plus de 600 hab./km² la densité de population sur la frange littorale est supérieure à la moyenne nationale et également à la moyenne du littoral méditerranéen ? C'est dire la pression humaine considérable qui pèse sur nos côtes !

L'Observatoire a ainsi compilé et croisé de nombreuses données pour faire le point sur l'état de santé de la nature. Retrouvez la synthèse complète sur www.observatoire-biodiversite-npdc.fr



© Thierry Magniez - Educanture

Vous êtes partenaires du Conservatoire, n'hésitez pas à faire remonter vos idées d'articles pour l'ACTU' PARTENAIRES à celine.guicheret@espaces-naturels.fr

APRÈS LA FÊTE DES MÈRES, ON FÊTAIT LES MARES

Emilie Granger,
coordinatrice du groupe MARES

Véritables milieux naturels de proximité, les mares comptent parmi les réservoirs de biodiversité les plus importants.

C'est pour faire découvrir ou redécouvrir cette nature discrète de notre région que le groupe MARES Nord - Pas-de-Calais invitait petits et grands pour la huitième année consécutive à participer à la Fête des mares le week-end du 4 et 5 juin 2011. Onze animations (randonnées découverte, sortie nature, exposition, pièce de théâtre) étaient proposées dans toute la région, pour plonger dans l'univers extraordinaire des mares. Près de 200 personnes, guidées par leur curiosité ou leur amour de la nature, ont participé.



Pièce de théâtre, sous forme d'émission télévisée, jouée lors de l'animation proposée par l'Espace naturel Lille métropole

© Virginie LEDEZ

IN SITU

Lettre d'information du Conservatoire d'espaces naturels du Nord et du Pas-de-Calais.

152 boulevard de Paris - 62190 Lillers
Tél. : 03 21 54 75 00 - fax : 03 21 54 56 07

Courriel : conservatoiresitesnpc@nordnet.fr

ISSN : 1295-3717, dépôt légal à parution

Impression sur papier Satimat green - Nord/Imprim

Mise en page : Carole Richard

Directeur de la publication : Bruno de Foucault

Rédactrice en chef : Céline Guicheret

Comité de lecture : Bruno de Foucault, Olivier Pratte, Vincent Santune, Jean-Marc Valet et Alain Ward.

www.conservatoiresitesnpc.org

Lettre éditée avec le soutien de :



DONNEZ UNE CHANCE À LA NATURE EN SOUTENANT LE CONSERVATOIRE D'ESPACES NATURELS

Nom et prénom(s) :

.....

Adresse :

.....

E-mail :

Je souhaite recevoir la newsletter

Bulletin à renvoyer avec votre règlement au Conservatoire d'espaces naturels du Nord et du Pas-de-Calais
152 boulevard de Paris - 62190 LILLERS

Pour tout versement, vous recevrez un reçu de déduction fiscale.

Adhère au Conservatoire

- membre individuel (10 €)
 famille (15 €)
 association (20 €)
 collectivité (50 €)

Verse un don pour la protection des sites naturels, d'un montant de euros.